



santé
famille
retraite
services

Etude sur l'hébergement des saisonniers agricoles

MSA 79-86





Présentation de la démarche

Constats

Incivilités des saisonniers en camping d'où fermeture

Le cadre légal prévoit qu'il ne doit pas y avoir de lien entre l'hébergement sous tente et l'employeur

Problématiques pour saisonniers

Difficultés d'hébergement

Difficultés pour trouver un emploi saisonnier

pour producteurs

Difficultés de recrutement

pour campings et élus

Difficultés pour gérer activité touristique et l'accueil des saisonniers

Finalité

Réduire les freins à l'embauche d'une main d'œuvre saisonnière



Présentation de la démarche

Identifier

**entreprises, saisonniers, responsables
de camping, élus locaux, partenaires**

**Leurs
difficultés**

Leurs attentes

Leurs besoins

**Hypothèses
de réponse**

Objectif 1

Objectif 2



Présentation de la démarche

- Les personnes rencontrées et interrogées :

- **Des saisonniers**, (187 questionnaires et des entretiens)

- **9 Producteurs**

- **9 responsables de camping**

(Thouars, Richelieu, Brie, St Jouin de Marnes, St Jean de Sauves, Martaizé, Loudun, Guesnes et Chatellerauld)

- **Des élus** (Moncontour, Thouars, Richelieu, Guesnes)

- **Une vingtaine de partenaires**



Le territoire

3 zones:

- le nord Deux-Sèvres et Ouest Vienne
- le nord de Poitiers
- le nord de la Vienne

Se distinguent par:

- Besoin de main d'œuvre
- Surface d'exploitation
- Concentration d'entreprises



→ Le nord Deux-Sèvres et Ouest Vienne

- 2 sites de production importants :
Soldive et Rouge Gorge = près de 3 000 salariés agricoles employés (soit 441 équivalents temps plein en 2009)
- 1 EARL moyenne : Délices du Thouet = 35 salariés agricoles employés (soit 5 équivalents temps plein en 2009)



→ Au nord de Poitiers

- 2 sites de production importants:
Fondor et SARL la Gourmandise = 326 saisonniers employés pour la cueillette de melons en 2009 (soit 71 équivalents temps plein)
- Un ensemble de petits producteurs (entre 0 et 20 hectares)



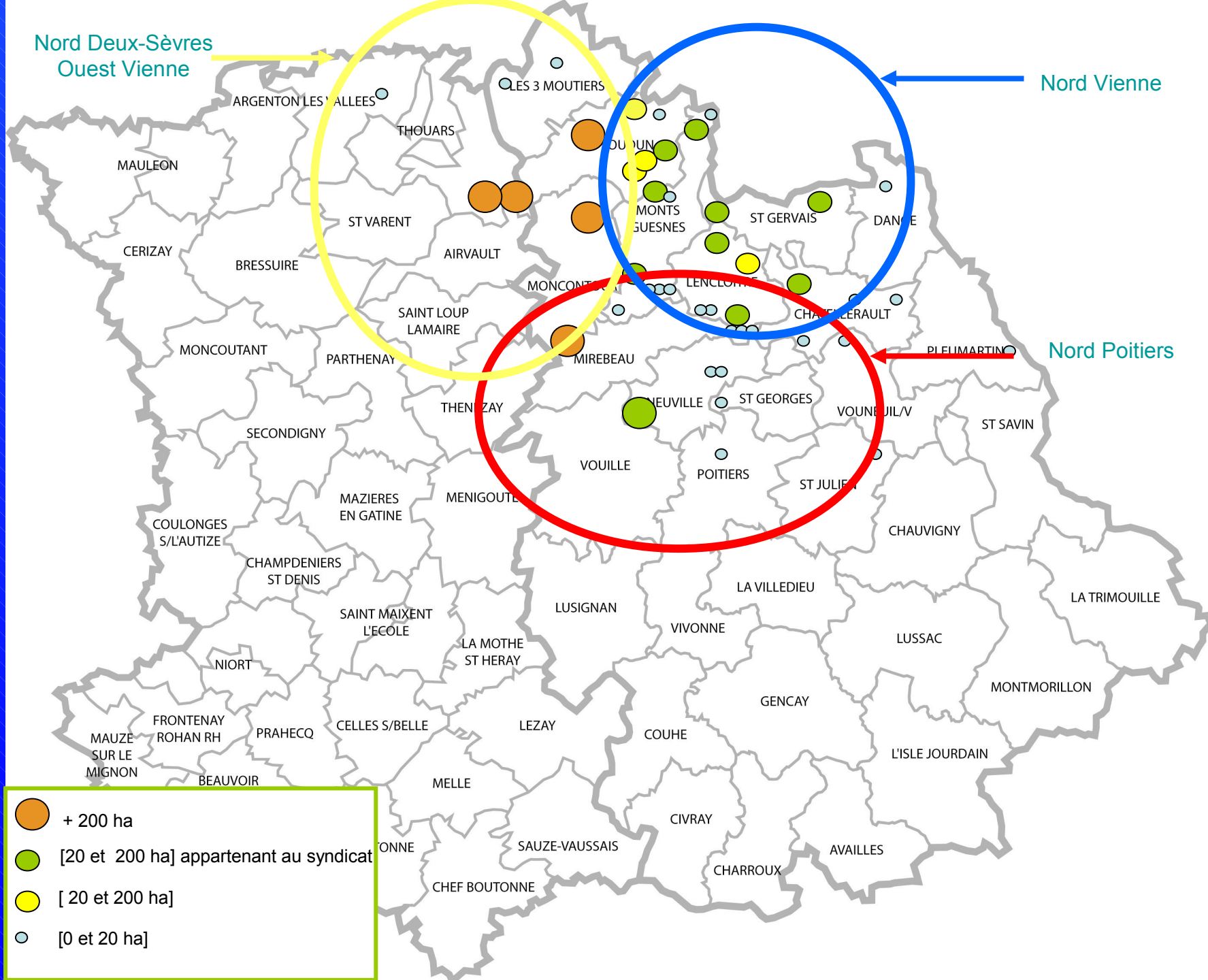
→ Au nord de la Vienne

- 11 sites de production de taille moyenne
- 800 saisonniers employés
- 70 hectares de surface en moyenne par entreprise
- Environ 190 équivalents temps plein

Nord Deux-Sèvres
Ouest Vienne

Nord Vienne

Nord Poitiers





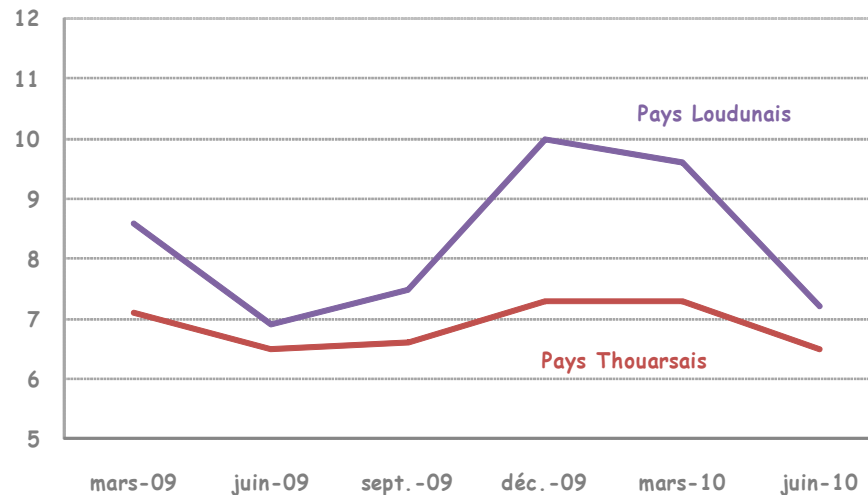
L'emploi saisonnier: un pôle d'activité économique majeur sur le territoire

- Environ 700 équivalents temps pleins

- Une main d'œuvre essentiellement locale : 87%

Chômage important en dehors de la saison
Baisse significative du chômage pendant la saison
(- 44 % pour Loudunais, - 13% pour Thouarsais)

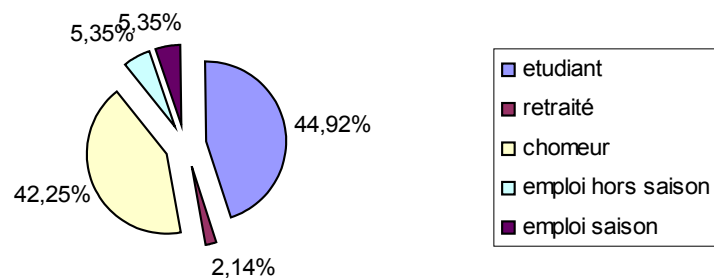
Indicateur de chômage en %
Pays Thouarsais



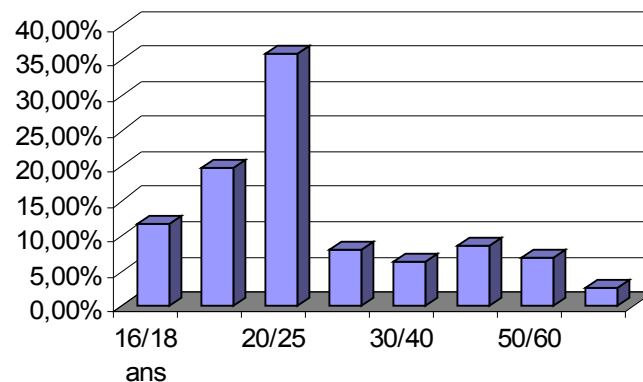


Qui sont les saisonniers ?

la catégorie socioprofessionnelle des saisonniers



la répartition par tranche d'âge des saisonniers



Saisonniers originaires
du département : 87%

Saisonniers originaires
d'un autre département : 13%

A le permis : 53%

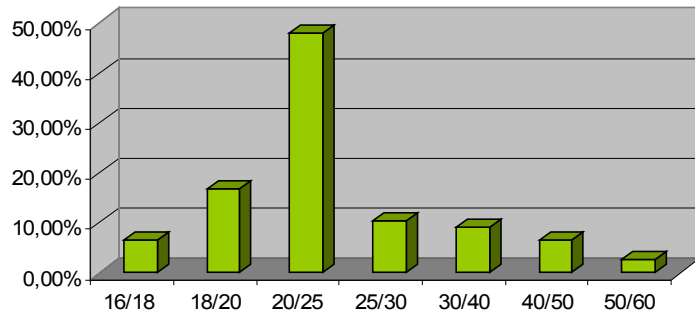
N'a pas le permis : 47 %



Qui sont les saisonniers originaires d'un autre département ?

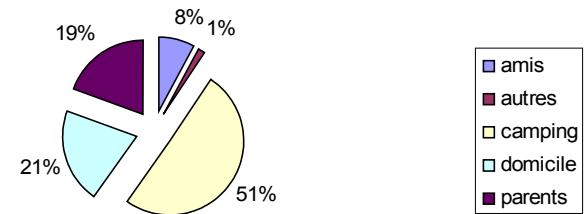
Une population jeune,
75% ont entre 18 et 30 ans

Répartition par tranche d'âge des saisonniers hors département



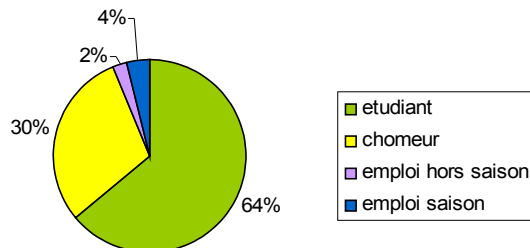
Le camping, le mode d'hébergement privilégié

Le mode d'hébergement des saisonniers originaires d'un autre département



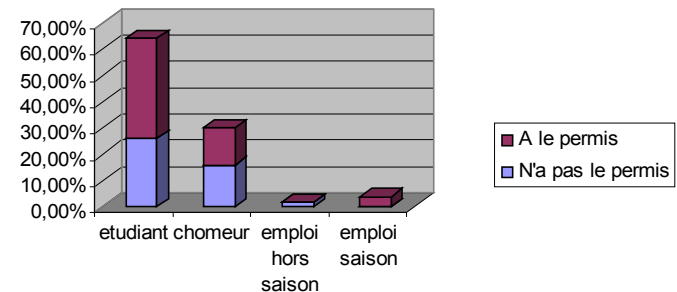
Une population majoritairement étudiante
Mais aussi demandeur d'emploi

La situation socioprofessionnelle des saisonniers en camping



44% des saisonniers n'a pas le permis

La part des saisonniers qui résident en camping, qui a le permis, selon la PCS





Besoins et problématiques pour les employeurs

Besoins

Recruter des saisonniers

Recruter des saisonniers qualifiés
(tracteuristes, chefs d'équipes, habitués)

Recruter une population
saisonnrière mobile

difficultés

mobilité + 50% des saisonniers sans
le permis

Concentration des besoins sur un même
territoire

Représentations de l'emploi
saisonnier = Pénibilité

Manque **d'hébergement** pour
les saisonniers hors département

Des saisonniers **loin de l'emploi**



Freins à l'emploi saisonnier pour les demandeurs d'emploi

Pénibilité de l'emploi	<ul style="list-style-type: none">- Emploi physique- Conditions climatiques (pluie, froid, chaleur)- Horaires variables
Précarité socioprofessionnelle et financière	<ul style="list-style-type: none">- Peu de moyens financiers- Crainte de perdre ses droits RSA, ASSEDIC- Peur du changement
Problèmes de garde d'enfants	<ul style="list-style-type: none">- Pas de mode de garde adapté (ex: horaires)- Nécessité de trouver un mode de garde rapidement
Problèmes de mobilité	<ul style="list-style-type: none">- Pas le permis- Pas de véhicule
Problème d'hébergement	<ul style="list-style-type: none">- Pas de mode d'hébergement adapté à l'emploi saisonnier pour les + 30 ans- Fermeture des campings le 15 septembre



Freins pour l'accès à l'emploi des saisonniers étudiants

Précarité financière	<ul style="list-style-type: none">- Peu de moyens financiers
Pénibilité de l'emploi	<ul style="list-style-type: none">- Emploi physique- Conditions climatiques (pluie, froid, chaleur)- Horaires variables
Problèmes de mobilité	<ul style="list-style-type: none">- Pas le permis- Pas de véhicule
Problème d'hébergement	<ul style="list-style-type: none">- Accès difficile aux campings- Non connaissance des hébergements adaptés sur le territoire- Le camping, un mode d'hébergement non adapté à l'accueil d'une population saisonnière- Des saisonniers pas suffisamment équipés pour camper
Non disponibles toute la saison	<ul style="list-style-type: none">- Reprise des cours début septembre- Souhait de prendre des vacances avant la reprise



Besoins pour les saisonniers logeant en camping

Site attractif (superette, activités à proximité...)

Indépendance, autonomie

Des membres de son équipe de travail

Faire des rencontres

Proche du lieu de travail

**Besoins
saisonniers**

Des temps d'occupation, de convivialité, de loisirs

Infrastructures : nombre de sanitaires suffisants, structures pour se retrouver, cuisiner...

Une personne ressource



Problématiques rencontrées par les campings :

**Accumulation d'accessoires
et d'ordures ménagères**

**Non prise d'initiative collective
(ex: poubelles, sanitaires...)**

**nombre trop important
de saisonniers**

**Manque d'hygiène et
de propreté**

**Non règlement des
frais d'hébergement**

**Problématiques
campings**

Dégradations

**Non respect des autres campeurs
présents sur le site**

Bruits tard le soir



Atouts et contraintes du camping

Atouts	Contraintes
Autonomie et Convivialité, rencontres, lier les vacances et le travail,	infrastructures, absence de lieux abrités pour se retrouver, faire la cuisine, étendre le linge...
Solidarité : co-voiturage, mutualisation des équipements et des frais (nourriture etc.)	Gestion de l'autonomie: Confort, l'alimentation, l'ennui,
Proximité: Quand possibilité, proche du lieu de travail	Horaires mal adaptés : fermeture au 15 septembre, embauche 6h30, débauche 17h00-18h00.
Facilité: Possibilité de payer à la nuitée et coûts d'hébergement abordables	Des frais supplémentaires: régler une avance, pour la vie quotidienne



Solutions actuelles:

Fermeture de certains campings aux saisonniers

Fermeture du site au 15 septembre

Limitation du nombre de saisonniers dans les campings

Aménagements du camping

Actions pour favoriser une relation de proximité

(mise en place d'un vin d'honneur, réajustement des horaires, un numéro de téléphone)

Visite régulière d'un policier municipal sur le site

Embauche d'un garde de nuit pour les mois de juillet et août

Prélèvement des frais d'hébergement sur salaire

Camping sauvage



CONSTATS

- Gestion population saisonnière désorganisée
- Des campings qui ferment au fur et à mesure
- Illégalités de certaines solutions car l'hébergement sous tente par les entreprises est interdit par la loi
(Pas de liens entre hébergement sous tente et employeurs)
- Le manque de logements rend difficile l'accès et le maintien dans l'emploi saisonnier
- Des difficultés d'accès à l'emploi pour la population locale car freins socioprofessionnels et financiers



Finalité : Favoriser l'accès à l'emploi des travailleurs saisonniers

→ **Objectif 1** : Adapter l'hébergement aux besoins d'une population saisonnière

→ **Objectif 2** : Créer du lien entre les responsables d'hébergement, élus, producteurs et saisonniers

→ **Objectif 3** : Valoriser et favoriser l'emploi saisonnier agricole auprès de la population locale



→ Objectif 1 : Adapter l'hébergement aux besoins de la population saisonnière

Objectifs opérationnels

Adapter le type d'hébergement à tous les besoins

- Trouver des solutions alternatives à l'hébergement en camping
- Proposer des logements adaptés aux besoins des saisonniers (*Gîtes, Résidences Habitat Jeunes*)

Définir des règles communes

- Une charte commune à l'ensemble des campings, signée par les producteurs, saisonniers et élus

Adapter matériellement les campings

- Un lieu de vie commun
- Une cuisine adaptée (plaques, frigo, tables,...)
- Redéfinir les zones réservées et accessibles aux saisonniers

Adapter humainement les campings

- Restreindre le nombre de saisonniers par camping
- Répartir les saisonniers sur les campings
- Encadrer la vie quotidienne
- + Favoriser une dynamique collective

Sensibiliser

- Informer, adapter et articuler en amont les conditions d'hébergement



→ Objectif 2 : Favoriser le lien entre les acteurs

Objectifs opérationnels

Définir des règles communes

- Une charte commune à l'ensemble des campings, signée par les producteurs, saisonniers et élus locaux

Entre campings et saisonniers

- Créer des postes de médiateur socio-éducatif au sein des campings pour faire le lien entre les saisonniers et les responsables de camping

Entre campings et producteurs

- Gérer le flux de saisonniers originaires d'un autre département
- Faire le lien entre producteurs et campings

Adapter le type d'hébergement aux besoins

- Travailler sur l'articulation des modes d'hébergement



Objectif 3 : Favoriser et valoriser le métier de saisonnier agricole

Objectifs opérationnels

Travailler sur les représentations de l'emploi saisonnier

- Informer et sensibiliser sur le travail saisonnier avant la prise de poste
- Favoriser la qualification et la reconnaissance de l'emploi saisonnier agricole

Créer un vivier de saisonniers agricoles qualifiés

- Repérer les offres d'emploi saisonniers
- Repérer les demandes d'emploi saisonniers
- Former et articuler les emplois saisonniers

Travailler sur les freins sociaux à l'emploi

- Mobilité, → permis, véhicules
- Illettrisme → aide à l'acquisition des savoirs de base
- Sensibiliser sur l'emploi saisonnier
- Soutenir le retour vers l'emploi
- Connaissance des droits
- Santé



Exemples d'actions menées sur d'autres territoires en lien avec la problématique

Finalité :
Favoriser l'accès à l'emploi
des travailleurs saisonniers

Obj 1 : Adapter l'hébergement
aux besoins d'une population
saisonnnière

Obj 2 : Créer du lien entre les
responsables de camping, élus,
producteurs et saisonniers

→ **Obj 3 :** Valoriser et favoriser
l'emploi saisonnier agricole
auprès de la population locale

SILOJ (79)
(Bourse au logement)

Régie Logement
Ostréiculture (17)

Projet rénovation
habitat
Saisonniers (79)

Action : premier job
(maison des projets
de Buxerolles 86)

Maison des
Saisonniers (17)

Groupement
d'employeurs dans
le Chinonais (37)

Rappel des chiffres clés

47 % des saisonniers sans le permis

Près de 300 saisonniers à loger en Juillet, Août et septembre

40 entreprises sur le territoire dont 15 concernées par la problématique hébergement

Environ 700 équivalents temps pleins

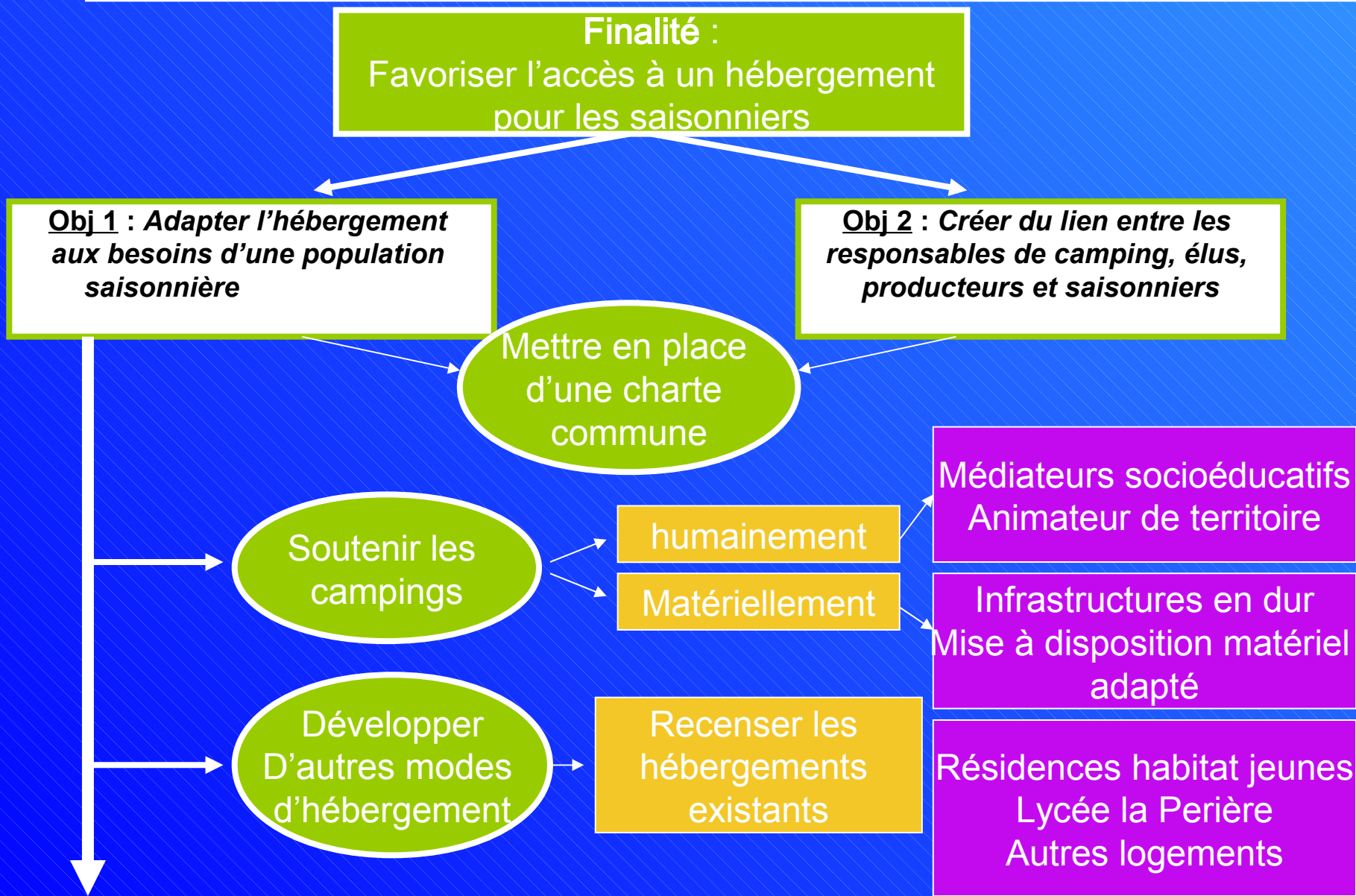
diminution du chômage de 45% au moment de la saison (Loudunais)

Plus de 4200 saisonniers employés dont près de 3700 du territoire

87 % saisonniers du territoire
13% saisonniers hors département

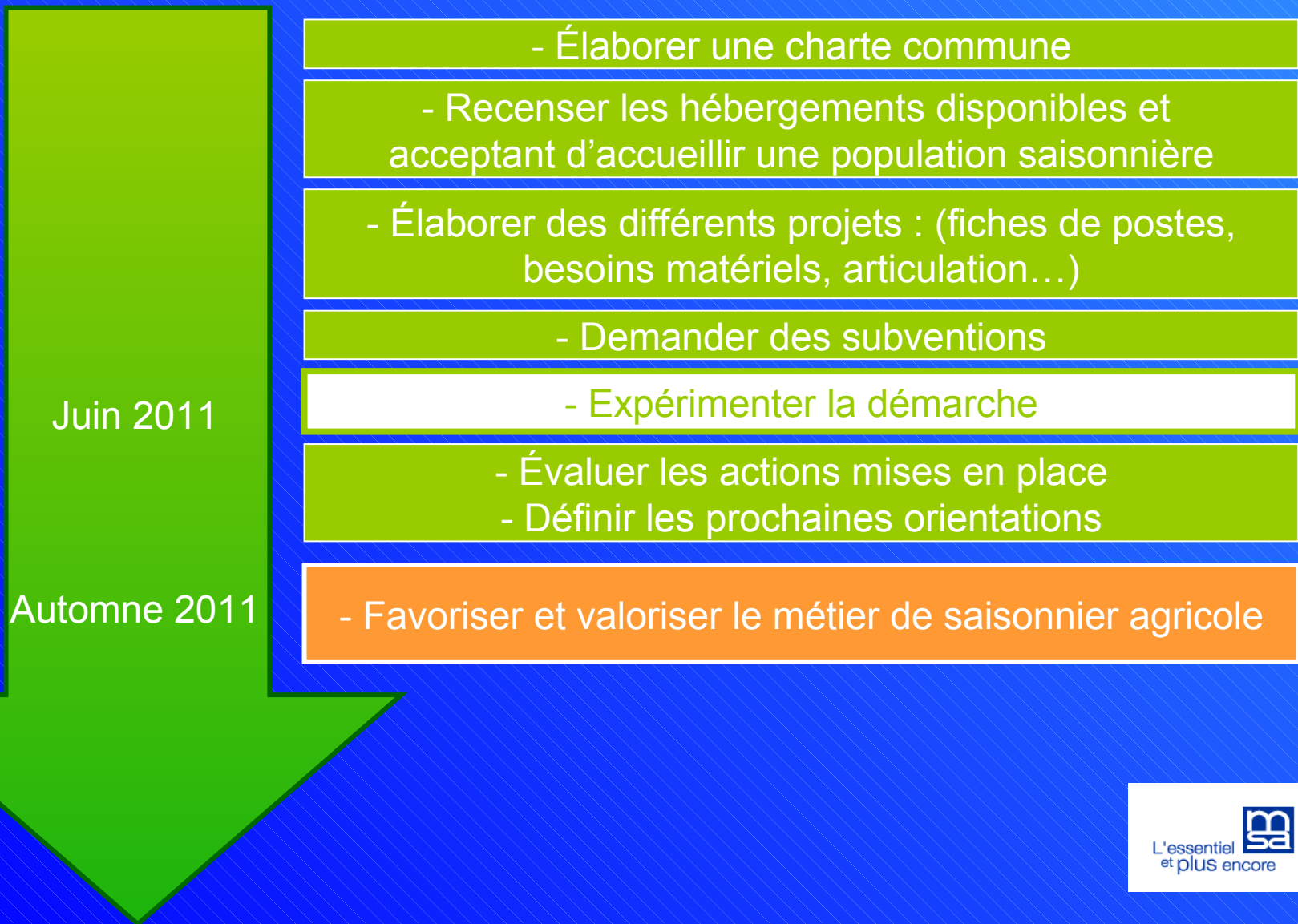


Objectifs pour Juin 2011





Objectifs pour Juin 2011





Objectifs pour 2011

Saisonniers

Campings

**Expérimenter la démarche
avec les volontaires**

Partenaires

Élus locaux

Producteurs